



NSW Disability Inclusion Plan

الخطة المعنية بإدماج ذوي الاحتياجات الخاصة في نيو ساوث ويلز

Arabic

2021-2025

فهرس المحتويات

3	مقدمة
6	خطة NSW Disability Inclusion Plan
10	مجالات التركيز
12	المواقف والسلوكيات المجتمعية الإيجابية
15	تهيئة مجتمعات صالحة للعيش
19	دعم إمكانية الحصول على الوظائف الهادفة
21	تحسين إمكانية الحصول على الخدمات الرئيسية من خلال أنظمة وإجراءات أفضل
27	للمزيد من المعلومات
27	الوكالات الحكومية في نيو ساوث ويلز المساهمة في خطة NSW Disability Inclusion Plan
28	المشاورات
29	شكر وتقدير

الإقرار بالبلد

تعترف حكومة نيو ساوث ويلز بالأوصياء التقليديين والجماعات اللغوية المتعددة في نيو ساوث ويلز. نعتز بالشيوخ السابقين والحاليين ونقدرهم، كما نعتز بشيوخ المستقبل، لأنهم سيجملون ذكريات وتقاليد وآمال السكان الأصليين الأستراليين. ونقدر كذلك زملاءنا وأصحاب المصالح وعملاءنا من السكان الأصليين. ونعتز بشكل خاص بجميع أفراد الأمم الأولى من ذوي الاحتياجات الخاصة ومقدمي الرعاية لهم.

مقدمة

أقدم لكم بكل فخر الإصدار الثاني من خطة NSW Disability Inclusion Plan (الخطة المعنية بإدماج ذوي الاحتياجات الخاصة في نيو ساوث ويلز) تمثل هذه الخطة الخطوة التالية في مسيرة تحسين خدمات الدعم المقدمة للأشخاص ذوي الاحتياجات الخاصة في نيو ساوث ويلز وبناء ولاية تشمل تماما جميع الأشخاص الموجودين في مجتمعاتنا.

بدأت حكومة نيو ساوث ويلز هذه المسيرة في عام 2014، مع إقرار قانون **Disability Inclusion Act 2014**، الذي شرع بإجراء تغييرات جذرية على الطريقة التي تعمل بها حكومة نيو ساوث ويلز والمجالس المحلية في نيو ساوث ويلز لتحسين عملية الإدماج في هذه الولاية.

لقد طرأت تغييرات عديدة خلال الفترة المنقضية منذ عام 2014، حيث تم إحراز تقدم كبير في تحسين حياة الأشخاص ذوي الاحتياجات الخاصة وإمكانية حصولهم على الفرص التي تتيحها الحياة.

كانت ولاية نيو ساوث ويلز السباقة على مستوى الدولة بتطبيقها برنامج National Disability Insurance Scheme - NDIS (البرنامج الوطني لتأمين الإعاقة) بالكامل في جميع أنحاء الولاية في عام 2018. ساهم برنامج NDIS في تغيير الطريقة التي يمكن من خلالها للأشخاص ذوي الاحتياجات الخاصة من المشاركين في البرنامج الحصول على الخدمات وذلك بجعل احتياجاتهم الفردية محور الدعم الذي يتلقونه.

تعهدت حكومة نيو ساوث ويلز، من خلال هذه الخطة، بالعمل على زيادة تحسين البرنامج للمشاركين في NDIS وتحسين ترابطه مع الخدمات الرئيسية التي تقدمها الوكالات الحكومية في نيو ساوث ويلز.

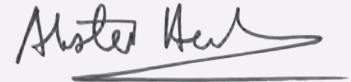
شهدنا أيضًا، منذ العام 2014، التقدم المحرز جراء اعتماد خطط Disability Inclusion Action Plans - DIAP (خطط العمل المعنية بإدماج ذوي الاحتياجات الخاصة) ضمن وزارات حكومة نيو ساوث ويلز والمجالس المحلية. لقد أعادت خطط DIAP بشكل أساسي توجيه الطريقة التي تتبعها الحكومة في وضع السياسات والبرامج من خلال وضع عملية الإدماج وإمكانية وصول ذوي الاحتياجات الخاصة في صميم عملية التخطيط.

تمت مراجعة قانون *Disability Inclusion Act 2014* وتحديثه ليعكس بيئة السياسات المتغيرة والدروس المستفادة من التجربة، ولذلك تم تحديث هذه الخطة أيضًا.

ستعمل هذه الخطة على تدعيم النجاح الناجم عن خطط DIAP من خلال التأكيد على أهميتها ضمن الإطار التشريعي والسياسي المعمول به لدعم الأشخاص ذوي الاحتياجات الخاصة.

ستتطلب خطة NSW Disability Inclusion Plan إقامة شراكات فعالة تتضمن التعاون والتواصل بين الحكومة والمجتمع في نيو ساوث ويلز لضمان نجاحها بالكامل.

نتحمل جميعًا مسؤولية بناء نيو ساوث ويلز بحيث تكون ولاية شاملة وسهلة النفاذ لجميع المواطنين بما في ذلك الأشخاص ذوي الاحتياجات الخاصة ومقدمي الرعاية لهم وعائلاتهم.



The Hon ALISTER HENSKENS SC MP

وزير شؤون العائلات والمجتمعات والخدمات المعنية بالإعاقة
أيلول/سبتمبر 2021



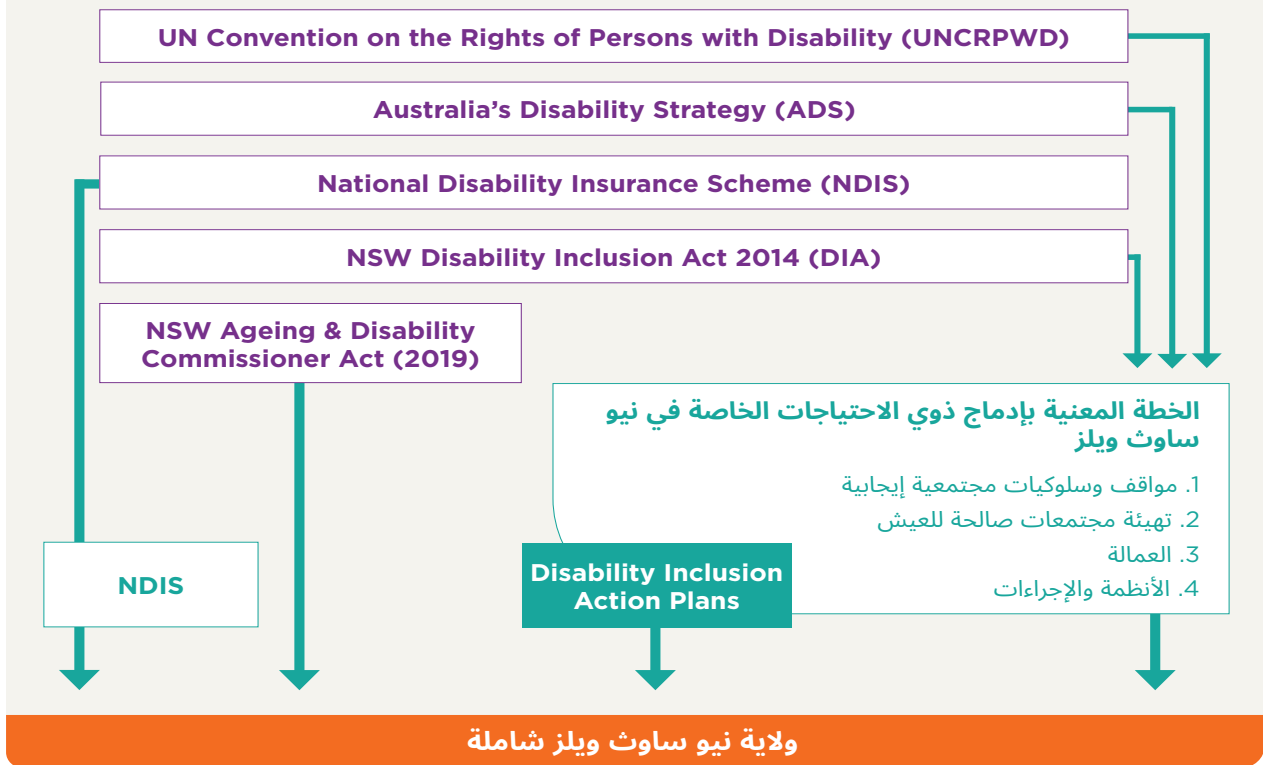
توفر خطة

NSW Disability Inclusion Plan

الإطار الذي ستعمل حكومة نيو ساوث ويلز من خلاله على الوصول إلى مجتمع شمولي. تعرض الخطة كذلك بيان النوايا العام الخاص بحكومة نيو ساوث ويلز وتحدد مجالات التركيز الرئيسية لولاية نيو ساوث ويلز بهدف كسر المعوقات النظامية والسلوكية حتى يتسنى لذوي الاحتياجات الخاصة الحصول على فرص أفضل لعيش حياة ذات مغزى والاستمتاع بالمزايا الكاملة المرتبطة بالانضمام للمجتمع.

خطة NSW Disability Inclusion Plan

الإصلاحات التي تؤثر على عملية إدماج ذوي الاحتياجات الخاصة في نيو ساوث ويلز



توفر خطة NSW Disability Inclusion 2021-2025 استراتيجية حكومية شاملة تتماشى مع أهداف ومبادئ قانون *NSW Disability Act 2014*. تحدد خطة NSW Disability Inclusion Plan الأهداف التي:

- تعزز إدماج ذوي الاحتياجات الخاصة في المجتمع
- وتحدد كيفية عمل الوكالات والمجالس المحلية في نيو ساوث ويلز على تحسين إمكانية استفادة ذوي الاحتياجات الخاصة من الخدمات العامة والمرافق المجتمعية
- وتحت على التعاون والتنسيق المشترك بين السلطات العامة لتقديم الدعم والخدمات.

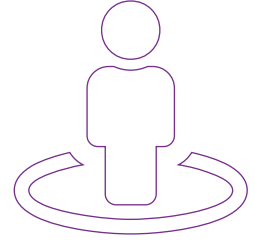
يجب قراءة هذه الخطة مع خطة NSW Disability Inclusion Action Plan 2021-2025.

تستند هذه الخطة على خطة NSW Disability Inclusion Action Plan 2021-2025² والنتائج والمبادرات المهمة التي تمّ تقديمها أو هي قيد التنفيذ على صعيد جميع القطاعات الحكومية وعلى الصعيد المجتمعي لدعم عملية الوصول إلى ولاية شمولية.

يوجد في نيو ساوث ويلز أكثر من 1.3 مليون شخص يعانون من الإعاقة. قد تحصل الإعاقة عند الولادة أو في وقت مبكر من الحياة أو قد تكون نتيجة حادث أو مرض أو إصابة على مر الحياة. تزداد معدلات الإعاقة بشكل كبير مع تقدم الناس في العمر، حيث يعاني ما يقرب من 40% من الأشخاص من شكل ما من أشكال الإعاقة عند بلوغهم 70 عامًا من العمر. يعاني الناس من مجموعة من الآثار الناجمة عن الإعاقة، حيث يعاني أكثر من 6% من السكان من إعاقة بالغة أو شديدة.³

أثر فيروس كورونا (كوفيد-19) على الناس بطرق مختلفة، حيث أسفر عن تعرّض جماعات ذوي الاحتياجات الخاصة للعديد من التحديات المتعلقة بالحصول على المعلومات المناسبة وخدمات الدعم وكذلك إلى شعورهم بالعزلة. ستعمل الدروس المستخلصة من هذه التجارب على إرشاد حكومة نيو ساوث ويلز حول كيفية تقديم خدمات الدعم لذوي الاحتياجات الخاصة أثناء حالات الطوارئ والكوارث الطبيعية.

لا زالت السلوكيات السلبية والمعوقات المادية وصعوبة الحصول على خدمات الدعم الضرورية تحد من فرص ذوي الاحتياجات الخاصة في العثور على عمل والدراسة والتواصل الاجتماعي والاندماج في الحياة المجتمعية.



تدلّ مصادقة أستراليا على اتفاقية الأمم المتحدة لحقوق الأشخاص ذوي الإعاقة (UNCRPD) في العام 2008 على التزام الحكومة بجميع مستوياتها على القضاء على العقبات التي يواجهها ذوو الاحتياجات الخاصة.

تتماشى خطة NSW Disability Inclusion Plan 2021-2025 في مقاصدها مع الاستراتيجية الأسترالية للإعاقة واللجنة الملكية المعنية بمنع تعرّض ذوي الاحتياجات الخاصة للعنف وسوء المعاملة والإهمال والاستغلال (Disability Royal Commission - DRC) والتي سيتمّ تحقيقها خلال الإطار الزمني لخطة DIP الخاصة بولاية نيو ساوث ويلز.

وضعت NDS - National Disability Strategy 2010-2020 (الاستراتيجية الوطنية للإعاقة) خطة وطنية مدتها 10 سنوات لتنفيذ التزام أستراليا بتعهد اتفاقية الأمم المتحدة لحقوق الأشخاص ذوي الإعاقة (UNCRPD) وتحسين حياة الأستراليين ذوي الاحتياجات الخاصة وعائلاتهم ومقدمي الرعاية لهم. تعد استراتيجية NDS إطارًا رفيع المستوى لتوجيه السياسات الحكومية على جميع المستويات ووضع جدول أعمال وطني لعمليات الإصلاح المرتبطة بالإعاقة - بما في ذلك النقاط الرئيسية مثل تقديم برنامج National Disability Insurance Scheme (البرنامج الوطني لتأمين الإعاقة).

سيستمر ADS 2021-2031 الجديد في دفع عجلة إدماج ذوي الاحتياجات الخاصة وإمكانية الحصول على الخدمات المتخصصة والعامة من خلال تقديم خطط عمل محددة الهدف والمعروفة باسم Targeted Action Plans (TAPs) والتي تمّ تطويرها بالتعاون مع كافة الجهات المختصة. ستشمل خطط TAP إجراء الأنشطة على المستوى الوطني ومستوى الولاية لزيادة الوعي ومعالجة المشكلات التي تواجه الأشخاص ذوي الاحتياجات الخاصة وتسهيل الضوء على المساهمات القيمة والإيجابية التي تقدمها هذه الخطط لمجتمعنا.

تأسست اللجنة الملكية المعنية بمنع تعرّض ذوي الاحتياجات الخاصة للعنف وسوء المعاملة والإهمال والاستغلال (Disability Royal Commission - DRC) في نيسان/أبريل 2019 استجابة لمخاوف المجتمع بشأن التقارير واسعة الانتشار حول تعرّض ذوي الاحتياجات الخاصة للعنف وسوء المعاملة والإهمال والاستغلال. ستقدم DRC تقريرها النهائي إلى حكومة الكومنولث في 29 أيلول/سبتمبر 2023 وقد تكون هناك توصيات متعلّقة بحكومة نيو ساوث ويلز. وقد يتضمن رد حكومة نيو ساوث ويلز على التقرير النهائي للجنة الملكية المعنية بالإعاقة على أنشطة لها صلة بخطة Disability Inclusion Plan.

يوفر قانون **Disability Inclusion Act 2014 ("الفانون")** الإطار التشريعي لتطوير وتنفيذ خطة الولاية الرامية لتعزيز إمكانية وصول ذوي الاحتياجات الخاصة وإدماجهم. تمّ تعديل قانون Disability Inclusion Act في العام 2021 بعد تحوّل ولاية نيو ساوث ويلز بالكامل إلى برنامج NDIS في تموز/يوليو 2018.

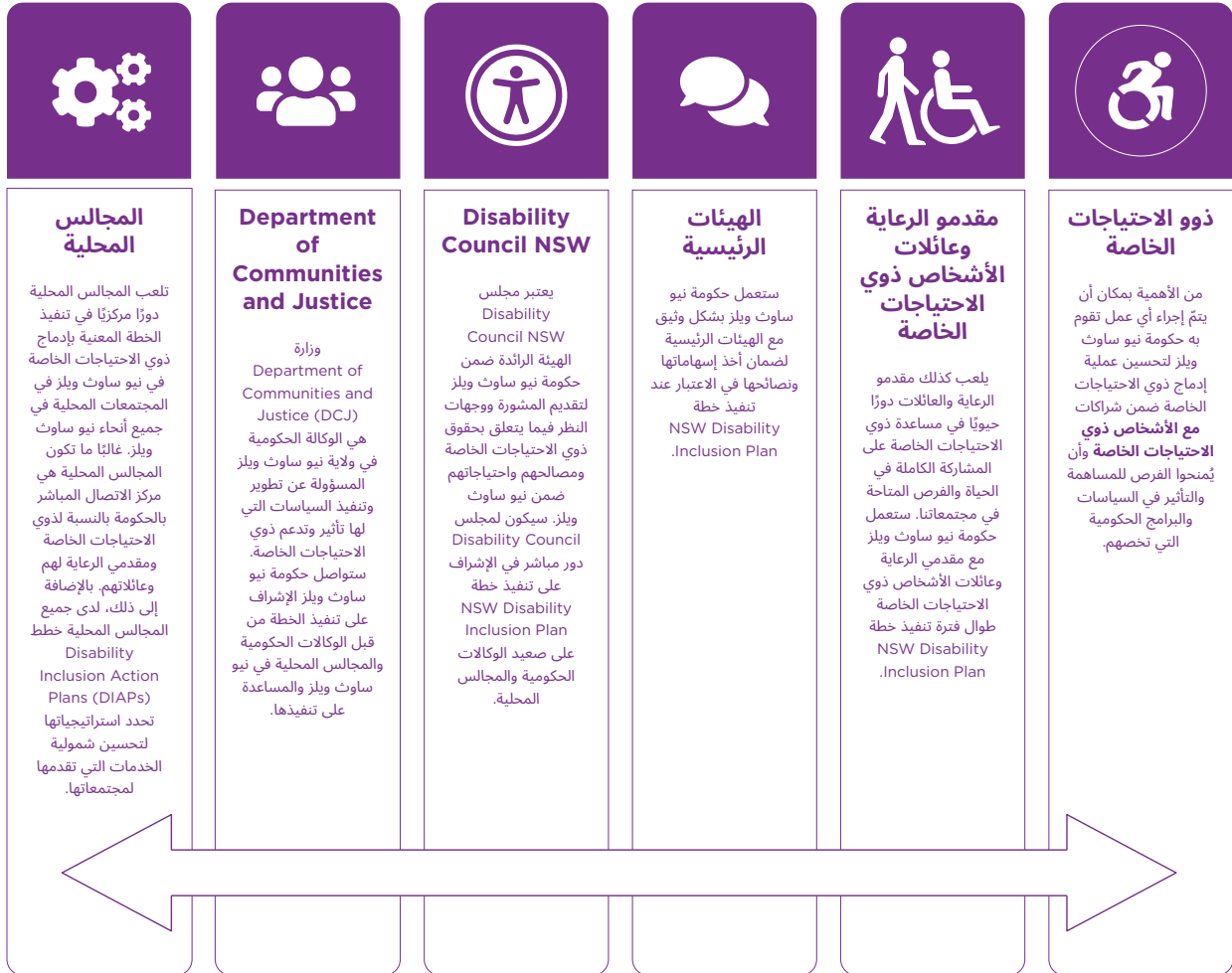
الدفاع عن حقوق الأشخاص ذوي الاحتياجات الخاصة وضمان سلامتهم هي من الأولويات الهامة للحكومة. تمّ تكليف مكتب NSW Ageing and Disability Commissioner، المؤسس بموجب قانون صادر عن البرلمان في العام 2019، بضمان حماية ذوي الاحتياجات الخاصة وكبار السن من سوء المعاملة والاستغلال والإهمال.

توفر خطة NSW Disability Inclusion Plan التوجيه الذي تهتدي به حكومة الولاية والحكومة المحلية وتضع إطارًا للتشاور المستمر والشراكة المستمرة مع الأشخاص ذوي الإعاقة والوكالات الرئيسية والمجتمع الأوسع. يتمّ تنفيذ هذه الخطة بشكل أساسي من خلال خطط العمل المعنية بإدماج ذوي الاحتياجات الخاصة (DIAPs) التي تقدمها المجالس المحلية والتكتلات الحكومية في نيو ساوث ويلز لضمان دمج الأشخاص ذوي الاحتياجات الخاصة في المجتمع.

خطط DIAPs عبارة عن وثائق متاحة للجمهور عامة وتوضح بالتفصيل العمل الذي يتعيّن أن تقوم به المجالس والتكتلات الحكومية في نيو ساوث ويلز لدعم عملية الإدماج. وقد تمّ تطويرها بالتشاور مع المجتمعات والجهات المعنية الأخرى. توفر خطة العمل المصاحبة لخطة NSW Disability Inclusion Plan هذه تفاصيل إضافية حول كيفية دعم عملية إدماج ذوي الاحتياجات الخاصة في نيو ساوث ويلز.

المشاركة في الخطة

ستعمل خطة NSW Disability Inclusion Plan على تعزيز التعاون بين الحكومة والمجتمع للسعي لتحقيق الهدف المشترك المتمثل في تحسين عملية إدماج ذوي الاحتياجات الخاصة. ستواصل حكومة نيو ساوث ويلز العمل مع الجهات المعنية التالية:



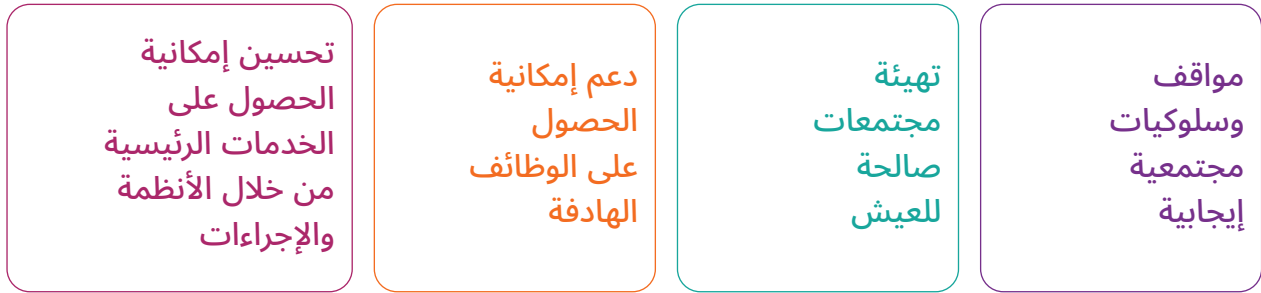
"أشار ممثلو المجالس في المشاورات الخاصة بمراجعة قانون NSW Disability Inclusion Act إلى أنّ مجالسهم اتخذت من خطة الولاية مرجعًا لوضع خططهم الخاصة".



مجالات التركيز

تمّ تطوير خطة NSW Disability Inclusion Plan (DIP) بالتشاور مع ذوي الاحتياجات الخاصة والمجتمعات. تركز الخطة على أربع مجالات سيتمّ اتخاذ إجراءات متضافرة بخصوصها لتتمكن الوكالات الحكومية والمجالس المحلية في نيو ساوث ويلز من إجراء تغييرات لصالح ذوي الاحتياجات الخاصة.

وهذه المجالات هي:



حددت **مجالات التركيز في خطة DIP الخاصة بنيو ساوث ويلز** كيفية عمل حكومة نيو ساوث ويلز على تحسين حياة الأشخاص ذوي الاحتياجات الخاصة.

تعكس خطة DIP الخاصة بنيو ساوث ويلز تنوّع الأشخاص ذوي الاحتياجات الخاصة وتمّ تجسيد ذلك في خطط DIAP يشكل الأشخاص ذوو الاحتياجات الخاصة في نيو ساوث ويلز طائفة متنوعة من السكان وهم من مختلف الخلفيات ولديهم العديد من الاحتياجات والتطلعات المختلفة. هذا التنوع الثري وسط السكان من ذوي الاحتياجات الخاصة هو أمر تعترف به حكومة نيو ساوث ويلز وتحترمه وسينعكس في الخطط والبرامج والسياسات الموضوعة لدعمهم.

تعترف حكومة نيو ساوث ويلز، على وجه الخصوص، بالحقوق العامة والاحتياجات والتطلعات الفردية للفئات السكانية التالية ضمن مجموعة أوسع من ذوي الاحتياجات في نيو ساوث ويلز:

تشير البيانات الخاصة بالسكان الأصليين وسكان جزر مضيق توريس إلى معاناة عدد كبير جدًا منهم من إعاقة ما أو شكل من أشكال الحالات الصحية طويلة الأجل. قد يواجه الأشخاص ذوو الاحتياجات الخاصة من السكان الأصليين وسكان جزر مضيق توريس تحديات معينة في حياتهم اليومية، بما في ذلك إمكانية الوصول إلى التعليم والرعاية الصحية والتعامل مع أنظمة العدالة الجنائية ورعاية الأطفال. من الممكن كذلك أن تزداد وطأة هذه التحديات بسبب أشكال التمييز المتعددة، لا سيما فيما يتعلق بالعرق والإعاقة. يحق للأشخاص ذوي الاحتياجات الخاصة من السكان الأصليين وسكان جزر مضيق توريس العيش بمنأى عن العنف وسوء المعاملة والإهمال والاستغلال.⁴

قد يواجه الأشخاص ذوو الاحتياجات الخاصة من الخلفيات الثقافية واللغوية المختلفة (CALD) عقبات متعددة تحول دون حصولهم على الدعم الذي يحتاجونه. من الأهمية بمكان أن تستجيب الخدمات والسياسات والبرامج لتشعب الثقافات واللغات والإعاقات من خلال وضع الأشخاص المعاقين من خلفيات CALD وعائلاتهم في صميم كل شيء.

للنساء خصائص مختلفة ومتنوعة فيما يتعلّق بالعرق والإثنية والإعاقة والتوجه الجنسي والهوية الجنسية والعمر والموقع الجغرافي والوضع الاجتماعي والاقتصادي. عندما تتداخل هذه العوامل، قد تتفاقم التجارب المتعلقة بالتمييز والحرمان. معدل مشاركة النساء ذوات الاحتياجات الخاصة، على وجه الخصوص، في القوى العاملة منخفضة للغاية.⁵

الأطفال والشباب ذوو الاحتياجات الخاصة هم أطفال وشباب قبل أي شيء آخر، ولهم نفس الاحتياجات الأساسية مثلهم مثل غيرهم من الأطفال والشباب، بما في ذلك الحاجة للرعاية الصحية والتغذية الجيدة والأمن والسلامة والحصول على الرعاية المتجاوبة وفرص التعليم المبكر والتعليم الشامل وخوض التجارب في مجموعة مختلفة من البيئات وفرص المشاركة الهادفة في الأنشطة في المنزل والمجتمع. فمن الأهمية بمكان أن تتذكروا ذلك إلى جانب أي أهداف أخرى قد تكون لدى طفلكم (مثل العلاجات أو خدمات التدخل المبكر الأخرى).⁶

ونجد على موقع ACON الإلكتروني، أن الأشخاص ذوو الاحتياجات الخاصة من مجتمع الميم يعانون من معدلات تمييز أعلى وقيود أكبر على حرية التعبير الجنسي وانخفاض الدعم والتواصل الاجتماعي وانخفاض إمكانية الحصول على الخدمات مقارنة مع مجتمع ذوي الاحتياجات الخاصة الأوسع، ولا سيما بالنسبة للأشخاص المتحولين جنسياً.⁷



https://www.cyda.org.au/images/pdf/eci_2_supporting_development.pdf 6

https://www.latrobe.edu.au/_data/assets/pdf_file/0008/929861/GAFLA-Report-Final-Version.pdf 7

المواقف والسلوكيات المجتمعية الإيجابية

الهدف: بناء الوعي المجتمعي حول حقوق وقدرات الأشخاص ذوي الاحتياجات الخاصة ودعم عملية تطوير المواقف والسلوكيات الإيجابية تجاه الأشخاص ذوي الاحتياجات الخاصة

يمكن أن تشكل مواقف وسلوكيات المجتمع العام تجاه الأشخاص ذوي الاحتياجات الخاصة العائق الأكبر أمام إمكانية وصولهم واندماجهم بالكامل. يمكن أن تتأثر مواقف المجتمع كذلك بتداخل خصائص الشخص ذو الاحتياجات الخاصة المعينة، مثل الجنس أو العمر أو الإثنية أو نوع الإعاقة نفسها.

ستعمل حكومة نيو ساوث ويلز على التأثير على الاتجاهات العامة لإزالة التمييز وبناء مجتمع يقدر الاختلافات ويحترم مساهمة الأشخاص ذوي الاحتياجات الخاصة في مجتمعاتنا.

تشكل الإجراءات الثلاثة التالية المجالات التي يجب التركيز عليها على الفور. وقد تمّ تضمين المزيد من الإجراءات في خطة العمل التي تشكل جزءاً من هذه الخطة.

الإجراء 1. زيادة الوعي العام حول إدماج ذوي الاحتياجات الخاصة على المستوى المحلي

النتيجة: زيادة الوعي المجتمعي وتحسين الممارسات التي تسعى لتحقيق الإدماج.

سيعقد مجلس Disability Council NSW، بدعم من وزارة (DCJ) Department of Communities and Justice، ندوات مع الحكومة المحلية لتطوير وتعزيز الثقافة والوعي حول عملية الإدماج والمشاركة المجتمعية القائمة على الحقوق، من خلال أنشطة تعليمية واستراتيجية التواصل.

وتشمل هذه استراتيجيات مثل:

- توفير الفرص للأشخاص ذوي الاحتياجات الخاصة والجماعات المجتمعية للعمل معاً لإحداث تغيير ثقافي على المستوى المحلي.
- سيطلب من وكالات القطاع العام في نيو ساوث ويلز مراجعة خطط Disability Inclusion Action Plans كل أربع سنوات.
- مبادرات شعبية والعمل مع الجماعات الأهلية الرئيسية مثل الهيئات المدرسية والمنظمات الأهلية لتحديد الفرص بهدف بناء صورة واضحة ودقيقة لدى جمهور العامة عن ذوي الاحتياجات الخاصة والمساهمات الإيجابية التي يقدمونها للمجتمع.

الإجراء 2. تحسين النقل من خلال المشاورات

النتيجة: سيتم الاستماع لآراء ذوي الاحتياجات الخاصة واتخاذ الإجراءات بشأنها لدعم وضع نظام نقل أكثر شمولاً للجميع.

ستقوم هيئة Transport for NSW باستشارة ذوي الاحتياجات الخاصة من خلال المنتديات، على غرار اللجنة الاستشارية للنقل الميسر (ATAC) التابعة لهيئة Transport for NSW (TfNSW). تتكون هذه اللجنة من ممثلين عن المنظمات المعنية بالإعاقة والشيخوخة ممن يقدمون المشورة بشأن إدخال التحسينات المستقبلية على النقل والبنى التحتية والمنتجات والخدمات لإتاحة إمكانية الوصول والإدماج، مما سيضمن أن تكون التعليقات الواردة من الأشخاص ذوي الاحتياجات الخاصة محل تقدير وأن يتم التصرف بناءً عليها.

الإجراء 3. دعم عملية تنفيذ الاستراتيجية الأسترالية للإعاقة للأعوام 2021-2031 لتعزيز المواقف المجتمعية الإيجابية تجاه الأشخاص ذوي الاحتياجات الخاصة

النتيجة: التأكد من إمام جميع الأشخاص في نيو ساوث ويلز بالمبادرات الرامية لبناء مناهج إيجابية تجاه ذوي الاحتياجات الخاصة في أوساط المجتمع.

ستترأس وزارة DCJ الأنشطة الرامية لزيادة الوعي العام حول الاستراتيجية الأسترالية للإعاقة للأعوام 2021-2031. ستتضمن الاستراتيجية الأسترالية للإعاقة للأعوام 2021-2031 تركيزاً جديداً على بناء المواقف المجتمعية الإيجابية تجاه ذوي الاحتياجات الخاصة في أوساط المجتمع.

تدرك الإستراتيجية بأنّ على جميع المستويات الحكومية لعب دور ما وأنّ جميع قطاعات المجتمع بحاجة للمشاركة إذا أردنا بناء مجتمع يوفر الإدماج الدائم والإيجابي لذوي الاحتياجات الخاصة.

تؤثر مواقف المجتمع الإيجابية على جميع جوانب حياة الأفراد: الخدمات والتعليم والعمالة والسكن والاستمتاع. من الأهمية بمكان العمل على إزالة العوائق التي تحول دون إمكانية نفاذ ذوي الاحتياجات الخاصة إلى المجتمع والمشاركة فيه مع الآخرين على قدم المساواة.

ستساعد حكومة نيو ساوث ويلز حكومة الكومنولث على تنفيذ الاستراتيجية الأسترالية للإعاقة للأعوام 2021-2031 من خلال وضع سياسة منقحة بشأن الإعاقة وهيكل رقابي مما سيعمل على:

- تحديد خطوط واضحة للمسؤوليات واتخاذ القرارات المتعلقة بسياسة الإعاقة
- الجمع بين التيارات الرئيسية لإدماج ذوي الاحتياجات الخاصة وتقديم الخدمات المتخصصة من خلال NDIS
- تشمل جميع الوكالات الحكومية في نيو ساوث ويلز والجهات الرئيسية المعنية بالإعاقة بما في ذلك مجلس NSW Ageing and Disability Commissioner و NSW Disability Council
- توفر رؤية مباشرة لاجتماع وزراء الإصلاح المعنيين بالإعاقة وسلطات الولايات والأقاليم الأخرى.



"أعيش مع إعاقة نفسية اجتماعية "غير مرئية" - أحد أعضاء

DCJ Disability Employee Network (DEN) لا زلنا بحاجة لاجتياز طريق طويل لإزالة وصمة العار إزاء حالات مثل الفصام والاضطراب ثنائي القطب. التثقيف حولها والتحدث عنها هو المفتاح. لدي عدد من الزملاء في العمل ممن يقدمون لي منتهى الدعم، كما يمكنهم التعرّف على العوامل والعلامات التي تدل على أنني قد لا أكون على ما يرام. فهم يقومون بخوض محادثات صريحة معي ويتحدثون معي عما رأوه أو سمعوه مما ينير بصيرتي حول حالتي.

غالبًا ما تكون التعديلات المعقولة للإعاقات النفسية والاجتماعية مختلفة تمامًا عما هو مطلوب للإعاقات الجسدية. أشعر بالامتنان لأنّ مديري داعم وإتاحة الفرصة لي لوضع الاستراتيجيات التي تناسبني عندما لا أكون على ما يرام. يتعيّن كذلك اشتراط إدماج ذوي الاحتياجات الخاصة في عملية صنع القرارات العامة."



تهيئة مجتمعات صالحة للعيش

الهدف: زيادة مشاركة الأشخاص ذوي الاحتياجات الخاصة في جميع جوانب الحياة المجتمعية، من خلال نُهج محددة الأهداف لإزالة العقبات المتعلقة بالسكن والتعلّم والنقل والصحة والمشاركة الاجتماعية والثقافية والرفاه.

تشكّل عملية إدماج ذوي الاحتياجات الخاصة وتيسير وصولهم مكوّنًا حاسمًا في تقييم إمكانية عيشهم في أي مجتمع. ستعمل الوكالات الحكومية والمجالس المحلية في نيو ساوث ويلز على إزالة العوائق في البيئات العمرانية والنقل والإسكان وخدمات الدعم المحلية التي تمنع ذوي الاحتياجات الخاصة من المشاركة الكاملة في الفرص المتاحة ضمن مجتمعاتهم. تشكّل الإجراءات الأربعة التالية المجالات التي يجب التركيز عليها على الفور. وقد تمّ كذلك تضمين المزيد من الإجراءات في خطة العمل.

الإجراء 1. تهيئة مجتمعات صالحة للعيش

النتيجة: تمّ التوصل إلى حلول إبداعية لدعم مفهوم المجتمعات الصالحة للعيش.

ستعمل حكومة نيو ساوث ويلز تدريجيًا على زيادة توفير خيارات النقل العام والخاص لذوي الاحتياجات الخاصة بما في ذلك الأشخاص الذين يعيشون في المناطق الإقليمية والريفية، وسهولة وصولهم إليها. تعد إمكانية الوصول إلى وسائل النقل أمرًا ذو أهمية أساسية لجميع الأشخاص في نيو ساوث ويلز. ومع ذلك، استنادًا إلى بيانات ABS للعام 2018، 12 في المائة من 1.2 مليون شخص في نيو ساوث ويلز ممن يعانون من إعاقة ما (بما في ذلك الإعاقة المرتبطة بالعمر) غير قادرين على استخدام أي شكل من أشكال وسائل النقل العام.

تشمل البرامج الخاصة بالبنى التحتية الرئيسية تصميم وتنفيذ قطارات جديدة يسهل ركوبها والتحديث التدريجي لمحطات القطارات وأرصفتها العبّارات من خلال مبادرات على غرار برنامج Transport Access Program. بالإضافة إلى ذلك، سيستمر برنامج Country Public Transport Infrastructure Grant Scheme (CPTIGS) بمساعدة المجالس على توفير المزيد من وسائل نقل الركاب التي يسهل الوصول إليها، مع التركيز على تحسين الروابط بين محطات الحافلات والمجتمعات المحيطة بها.

ستواصل حكومة نيو ساوث ويلز الإشراف على برامج Housing and Accommodation Support Initiative (HASI) و Community Living Supports (CLS) وتنفيذها. تقدم هذه البرامج المتاحة على مستوى الولاية الدعم للأشخاص المصابين بمرض عقلي حاد للعيش والمشاركة في المجتمع بالطريقة التي يريدونها.

الإجراء 2. التأكد من إمكانية الوصول إلى المباني الحكومية والمرافق والخدمات الخاصة بنا ومن كونها صالحة للاستخدام لجميع الأشخاص

النتيجة: إزالة العقبات التي تحول دون وصول ذوي الاحتياجات الخاصة للخدمات والمرافق

ستعمل الوكالات مع شركائها لتحديد وتطوير وتنقيح الإجراءات لزيادة إمكانية الوصول والإدماج فيما يتعلّق بالتالي:

- المساحات العامة،
- الإسكان،
- البنى التحتية الاجتماعية والثقافية،
- الخدمات المحلية،
- العمالة/الأعمال التجارية،
- الفرص،
- المجتمع،
- الفنون والثقافة.

ستشمل هذه:

- المبادئ الرائدة المتعلقة بإمكانية النفاذ والإدماج في عملية تصميم وتخطيط البيئة العمرانية والطبيعية.
- التأكد من استشارة الجهات المعنية من ذوي الخبرة المُعاشة في مجال الإعاقة في عملية تصميم وتخطيط البيئة العمرانية والطبيعية.

تحديد المعايير والمواصفات والمبادئ التوجيهية العالمية والأسترالية المتعلقة بإمكانية النفاذ. عندما يكون للسلطات العامة دور في التخطيط أو التقييم أو توفير الإسكان لمجتمعات نيو ساوث ويلز، يمكن عندها تحديد المبادئ الخاصة بتصميم المساكن الشاملة. ينبغي أن تشير هذه المبادئ إلى الالتزام بضمان توفير المساكن بصورة متكافئة وإمكانية حصول الأسر في نيو ساوث ويلز عليها والرجوع إلى الدليل الخاص بتصاميم المساكن الصالحة للعيش. يمكن للسلطات العامة أن تحفز (سواء بشكل مباشر أو غير مباشر من خلال الشركاء والجهات المعنية) على توفير الإسكان الذي يفي بالمعايير المنصوص عليها في الدليل الإرشادي، واستعراض المرافق والخبرات الحالية والمزمعة لضمان تضمين الممارسات الخاصة بتسهيل النفاذ والإدماج.

الإجراء 3. شراكات محلية شاملة لعدة قطاعات في المجالات الرئيسية

النتيجة: زيادة الوعي وتقديم استراتيجيات عملية ومساعدة المجتمعات المحلية والوكالات التي تعمل من أجل مجتمع شامل أكثر أماناً.

ستساعد حكومة نيو ساوث ويلز المجالس المحلية على مساعدة مجتمعاتهم لمنع الانتهاكات والاستجابة لها بشكل أفضل. سيضم النموذج التعاوني الخاص بـ NSW Ageing and Disability Commissioner الأشخاص الذين يعملون مع كبار السن و/أو البالغين من ذوي الاحتياجات الخاصة في أي من الحكومات المحلية ممن لديهم معرفة جيدة بالقضايا والاستراتيجيات المحلية لمساعدة مجتمعهم على الإبلاغ عن عمليات سوء المعاملة والإهمال والاستغلال واتخاذ الإجراءات ضدها.

ستضع حكومة نيو ساوث ويلز برنامجاً للمشاركة، بالإضافة إلى كتيّب للمجالس المحلية لمكافحة إساءة معاملة البالغين ذوي الاحتياجات الخاصة وإهمالهم واستغلالهم. سيوفر الكتيّب خطوات مفيدة ومعلومات وبيانات وموارد وبرامج تدريبية للمجالس لوضع الاستراتيجيات أو الإضافة على الاستراتيجيات المعمول بها حالياً والرامية لمنع الإساءة.

ستدعم حكومة نيو ساوث ويلز عمل اللجنة الملكية المعنية بمنع تعرّض ذوي الاحتياجات الخاصة للعنف وسوء المعاملة والإهمال والاستغلال. ستأخذ حكومة نيو ساوث ويلز في الاعتبار بالتقرير النهائي للهيئة الملكية عندما يتم إصداره لتحسين حياة ذوي الاحتياجات الخاصة في نيو ساوث ويلز.

الإجراء 4. تمكين الأشخاص ذوي الاحتياجات الخاصة من الوصول إلى إمكاناتهم الكاملة في الحياة كأعضاء في مجتمعات شمولية.

النتيجة: التأكد من قدرة الأشخاص ذوي الاحتياجات الخاصة المشاركين في برنامج National Disability Insurance Scheme (NDIS) على الحصول على الدعم من البرنامج الذي يحتاجون إليه.

تساهم حكومة نيو ساوث ويلز بما يزيد عن 3.2 مليار دولار سنوياً لدعم برنامج NDIS وهي ملتزمة بتحقيق الإمكانيات الكاملة لهذا الاستثمار للمشاركين في برنامج NDIS، بالإضافة إلى عائلاتهم ومقدمي الرعاية لهم. في 31 آذار/مارس 2021، بلغت المساهمة النقدية التي قدمتها ولاية نيو ساوث ويلز لبرنامج NDIS 11.16 مليار دولار منذ بدايته.

ينسق الكومنولث عملية توفير أغلبية الخدمات المتخصصة من خلال NDIS بينما توفر حكومة نيو ساوث ويلز لجميع العديد من الخدمات الرئيسية التي يسهل الحصول عليها وذلك للاستفادة منها في المجالات الصحية والتعليمية والنقل والإسكان وحماية الطفل، وغير ذلك من المجالات.

ستعمل حكومة نيو ساوث ويلز مع الحكومات الأسترالية الأخرى لضمان تحسين مزايا البرنامج للمشاركين في NDIS. ستعمل حكومة نيو ساوث ويلز، على وجه الخصوص وبشكل وثيق، مع الوكالة الحكومية التي تشرف على NDIS و National Disability Insurance Agency (NDIA) لتحقيق الترابط ما بين NDIA والخدمات الرئيسية.

أحد المشاركين في استطلاع 'Have Your Say' في كانون الثاني/يناير 2020:
"يحتاج الأشخاص أيضًا مع تقدمهم في العمر لسبل للوصول، لذلك من
المنطقي التخطيط للمستقبل"

"حماية الأشخاص ذوي الاحتياجات الخاصة العاديين وصون
إمكانية مشاركتهم في المجتمع." أحد المشاركين في Newcastle
.Aboriginal consultation Disability Inclusion Act review 2020



دعم إمكانية الحصول على الوظائف الهادفة

الهدف: زيادة عدد الأشخاص ذوي الاحتياجات الخاصة الملتحقين بوظائف هادفة، وبالتالي تمكينهم من التخطيط لمستقبلهم والقدرة على الاختيار والتحكم بخياراتهم وزيادة أمنهم الاقتصادي.

معدلات توظيف ذوي الاحتياجات الخاصة، في جميع القطاعات، أقل بكثير من أولئك الذين لا يعانون من أيّ إعاقة. تعد المشاركة في عمل هادف أمراً حيويًا حتى يتمكن ذوو الاحتياجات الخاصة من تحقيق الأمن الاقتصادي والشعور بأنّ لديهم هدفًا في الحياة والمشاركة الفعالة مع الآخرين في مجتمعنا.

ستعمل الوكالات الحكومية والمجالس المحلية في نيو ساوث ويلز من خلال Disability Inclusion Action Plans (DIAPs) على إزالة العقبات المنهجية والسلوكية التي تمنع الأشخاص ذوي الاحتياجات الخاصة من المشاركة الكاملة في القوى العاملة والحصول على وظائف هادفة.

يشكّل الإجراء التالي المجال الذي يجب التركيز عليه على الفور. وقد تمّ كذلك تضمين المزيد من الإجراءات في خطة العمل.

الإجراء 1. دعم إمكانية الحصول على الوظائف الهادفة

النتيجة: تعمل حكومة نيو ساوث ويلز على تنفيذ الأولويات التي نصّ عليها رئيس الوزراء لضمان أن يشغل الأشخاص ذوو الاحتياجات الخاصة 5.6% من جميع الأدوار في القطاع الحكومي بحلول العام 2025.

ستواصل NSW Public Service Commission (PSC) التشجيع على إيجاد قوى عاملة تعكس تنوع المجتمع الأوسع وترسي ثقافة الإدماج في جميع مجالات القطاع العام.

تعمل PSC مع جميع الوزارات والوكالات الحكومية في نيو ساوث ويلز على دعم تحقيق تعيين الأشخاص ذوي الاحتياجات الخاصة في 5.6% من جميع الأدوار في القطاع الحكومي من خلال اتخاذ إجراءات جماعية ورؤى مبنية على البيانات وتبادل الممارسات الجيدة بحلول العام 2025.

يشدد هذا النهج على أن يكون التنوع والإدماج متطلبًا أساسيًا للأعمال التجارية، فضلًا عن المسؤولية الأخلاقية لكبار القادة في جميع مجالات القطاع.

أحد أعضاء DCJ Disability Employee Network (DEN) "التوظيف الهادف
هو حلم العديد من الأشخاص، إلا أنّ بلوغ هذا الحلم أكثر صعوبة بالنسبة للعديد
من الأشخاص ذوي الاحتياجات الخاصة الذين يطمحون مثلهم مثل أي شخص آخر
بالحصول على وظيفة هادفة.

قد تشكل الحاجة لإجراء تعديلات معقولة في مكان العمل لاستيعاب احتياجات
الشخص عقبة بحجم تلك التي تشكلها المواقف التي يتخذها الآخرون تجاه هذا
الشخص بسبب إعاقته. تتضمن التعديلات المعقولة مبدئيًا على نفقات تتكبدها
المؤسسة، إلا أنّها تعوّض بالفوائد الناجمة عن زيادة الإنتاج وحقيقة أنّ العديد
من ذوي الاحتياجات الخاصة سيستمرون بالعمل لفترة طويلة في مؤسسة تلبى
احتياجاتهم، مما يقلل من الحاجة لدفع تكاليف مرتبطة بعملية التوظيف وتدريب
الموظفين، وبالتالي توفير المال والوقت.

تعود الآثار الناجمة عن عمل المزيد من الأشخاص بأجر ودفعهم لضرائب أعلى
بالفائدة على الاقتصاد الكلي، لذلك يتعيّن علينا محاولة جعل أكبر عدد ممكن من
الأشخاص يعملون بشكل منتج.

تحتاج المؤسسات إلى ضمان عدم التفاوض عن أي شخص بسبب إعاقته.
الأمر في تغيير نحو الأفضل لكننا بحاجة للاستمرار على هذا المنوال ومد يد المساعدة
للجميع وليس التصديق عليهم فحسب، مما سيعود بالمصلحة على الجميع."



تحسين إمكانية الحصول على الخدمات الرئيسية من خلال أنظمة وإجراءات أفضل

الهدف: التأكد من قدرة ذوي الاحتياجات الخاصة على اتخاذ خيارات مستنيرة بشأن الخدمات المتاحة والحصول بسهولة وفعالية على الخدمات الحكومية الرئيسية والفرص الأخرى المتاحة في المجتمع.

من المشكلات الشائعة التي يواجهها ذوو الاحتياجات الخاصة صعوبة التعامل مع الأنظمة والإجراءات المطلوبة للحصول على الخدمات والدعم الذي يحتاجونه ضمن المجتمع. هذه الصعوبات هي نتاج عدد من العقبات بما في ذلك نقص المعلومات المتيسرة والإجراءات غير المرنة والفرص المحدودة لتقديم الملاحظات والمدخلات.

هناك إقرار في الخطة بأنّ على الوكالات الحكومية في نيو ساوث ويلز وغيرها من المنظمات المجتمعية والتجارية مسؤولية مراجعة الطريقة التي يمارسون بها أعمالهم وتغييرها لضمان حصول ذوي الاحتياجات الخاصة على المعلومات والخدمات على قدم المساواة.

تشكّل الإجراءات الأربعة التالية المجالات التي يجب التركيز عليها على الفور. وقد تمّ كذلك تضمين المزيد من الإجراءات في خطة العمل.

الإجراء 1. أنظمة وإجراءات أفضل

النتيجة: إجراءات أفضل للحصول على المعلومات والملاحظات من أوساط ذوي الاحتياجات الخاصة.

ستعقد DCJ منتدى NSW Stakeholder Disability Forum. وسيتمّ اختيار الأعضاء من ذوي الخبرة المُعاشة في مجال الإعاقة ومن مجلس Disability Council NSW والمجتمع والقطاع الحكومي.

ستعمل نيو ساوث ويلز على وضع إجراءات واضحة وشفافة للعمليات الإدارية والمراجعة بغية اتخاذ قرارات أفضل والاستجابة السريعة للمسائل التي تؤثر على ذوي الاحتياجات الخاصة في نيو ساوث ويلز.

ستعمل وزارة Department of Customer Service مع جميع الجهات لتنفيذ المعايير الدولية القائمة حاليًا في مجال الوصول الرقمي: المبادئ التوجيهية المتعلقة بإمكانية الوصول إلى محتوى الويب (حاليًا WCAG 2.1) ونهدف للوصول إلى مستوى AA و *Accessibility requirements suitable for public procurement of ICT products and services* و *Product Designation: AS EN 301 549*. تهدف هذه إلى إزالة العقبات التي قد يواجهها الأشخاص في الحصول على الخدمات الحكومية عبر الإنترنت. ستترأس حكومة نيو ساوث ويلز مجموعة من البرامج التي تدعم خدمات الرعاية المنسقة بما في ذلك برامج مثل:

- برنامج Essentials of Care برئاسة مكتب التمريض والقبالة.
- برنامج Partnering with Patients برئاسة NSW Health.
- Clinical Excellence Commission؛ الخدمة الصحية للإعاقات الذهنية على مستوى الولاية.

الإجراء 2. بناء ثقة ذوي الاحتياجات الخاصة وقدراتهم

النتيجة: أنظمة وإجراءات مبسطة ومحسنة يمكن للعائلات والأطفال والشباب النفاذ من خلالها إلى الدعم الأساسي محدد الهدف في الوقت المناسب.

ستعمل حكومة نيو ساوث ويلز على إقامة نظام تعليمي يسمح بنماء الأطفال ذوي الاحتياجات الخاصة أكاديميًا وتنمية صحتهم البدنية والعقلية والعاطفية بصورة جيدة واكتساب المهارات اللازمة لعيش حياة مُرضية ومستقلة بعد المرحلة المدرسية. النظام التعليمي الأكثر شمولاً هو النظام الذي:

- يسمح بتعلّم الطلاب ذوو الاحتياجات الخاصة وفق قدراتهم القصوى.
- يتمّ التعامل مع الوالدين ومقدمي الرعاية على أنهم شركاء فيما يتعلّق بتعليم أطفالهم.
- يمتلك المعلمون المهارات والخبرات اللازمة لتعليم الأطفال ذوي الاحتياجات الخاصة بفعالية ويشعرون بالثقة حيال ذلك.
- يدعم رؤساء المدارس الممارسات التعليمية الشمولية ويعملون على تمكينها بل كل جهودهم.
- يعمل المتخصصون إلى جانب المعلمين ويقدمون الدعم والتوجيه.⁸

الإجراء 3. المزيد من الوظائف المزيد من الرعاية

النتيجة: زيادة عدد العاملين في قطاع رعاية المعوقين في نيو ساوث ويلز وتحسين إمكانية الحصول على الخدمات الخاصة بذوي الاحتياجات الخاصة للمشاركين في NDIS.

برنامج More Jobs More Care (MJMC) عبارة عن استجابة حكومة نيو ساوث ويلز لدعم قطاع الرعاية بهدف الاستثمار في العاملين الجدد في قطاع الرعاية وتدريبهم واستبقائهم لتقديم الدعم لذوي الاحتياجات الخاصة.

في إطار ميزانية حكومة نيو ساوث ويلز 2020-2021، سيتمّ استثمار 17 مليون دولار على مدى عامين لزيادة فرص العمل لضمان أن يتمكن القطاع المعني بالإعاقة من جذب الموظفين والاستثمار فيهم من خلال ملاءمة الوظائف مع المتقدمين وتوفير التوجيه والتدريب الجيد للعمال الجدد.

الإجراء 4. تعزيز الدعم لضحايا العنف المنزلي والعائلي من ذوي الاحتياجات الخاصة

النتيجة: بناء قدرات القطاع المعني بالإعاقة للاستجابة لضحايا العنف المنزلي والعائلي (DFV) وبناء قدرات القطاع المعني بالعنف المنزلي والعائلي لدعم ذوي الاحتياجات الخاصة.

قد يكون الأشخاص ذوو الاحتياجات الخاصة أكثر عرضة للعنف المنزلي والعائلي. سيتمّ تعزيز الدعم المقدم لضحايا العنف المنزلي والعائلي من ذوي الاحتياجات الخاصة من خلال مشروع من جزأين والذي سيعزز التعاون بين قطاعي الإعاقة و DFV ويعالج الفجوات في المعرفة والقدرات. سيدعم هذا المشروع قطاع الإعاقة في التعرف على العنف المنزلي والعائلي والاستجابة له بهدف تقديم الدعم المناسب لذوي الاحتياجات الخاصة عند حصولهم على الخدمات. سيعمل هذا المشروع على:

- تطوير مواد وموارد تدريبية حول العنف المنزلي والعائلي (DFV) للعاملين في مجال دعم ذوي الاحتياجات الخاصة.
- تطوير مواد وموارد تدريبية لقطاع DFV للتوعية حول الإعاقة.
- توفير التدريب عبر الإنترنت وجلسات وجهاً لوجه لكلا القطاعين.

مجلس NSW Disability Council. "يجب أن تتاح لجميع الأشخاص، بغض النظر عن قدرات الفرد، فرصة المشاركة في المجتمع العام. فمن خلال وضع إجراءات وسياسات تركز على إدماج ذوي الاحتياجات الخاصة، من المرجح أن نتمكن من تصميم أنظمة وخدمات شمولية يمكن للجميع الاستفادة منها."



التنفيذ والإشراف

سيتم دعم خطة DIP من خلال خطة Disability Inclusion Action Plan وخطط Disability Inclusion Action Plans الخاصة بالتكتلات الحكومية التسع في نيو ساوث ويلز والـ 128 مجلسًا محليًا.

يجب على الهيئات الحكومية والمجالس المحلية في نيو ساوث ويلز بموجب قانون NSW Disability Inclusion Act 2014 تقديم تقارير سنوية عن التقدم الذي أحرزته في تنفيذها لخطة DIAP.⁹ يجب تقديم جميع التقارير إلى وزير Families, Communities and Disability Services الذي يتعين عليه تقديم تقرير في برلمان ولاية نيو ساوث ويلز حول تنفيذ خطط DIAP في جميع أنحاء المناطق التابعة لحكومة نيو ساوث ويلز والمجالس المحلية. تبادل خطط DIAP القصص حول كيفية عمل كل من حكومة نيو ساوث ويلز وسلطات المجالس المحلية على تنفيذ المبادئ والأهداف الخاصة بالخطة المعنية بإدماج ذوي الاحتياجات الخاصة في نيو ساوث ويلز.

لقد نجحت خطط DIAP في فتح الطريق لحدوث تحول ثقافي بالغ في جميع أنحاء المناطق التابعة لحكومة نيو ساوث ويلز والمجالس المحلية في هذه الولاية. يُنظر الآن إلى تلبية احتياجات ذوي الاحتياجات الخاصة على أنها مسألة أساسية فيما يتعلق بطريقة تصميم وتقديم الخدمات والأنظمة الحكومية.

"قام مجلس كياما بتوفير منطقة يسهل الوصول إليها لمشاهدة عرض Sky Show في ليلة رأس السنة الجديدة وعامل متفرغ لدعم ذوي الاحتياجات الخاصة للوصول إلى المنطقة."¹⁰



تم تحديث مجلس Clarence Valley وحديقة جاكاراندا وحديقة أليكس بيل لتتضمن ألعابًا يمكن لأصحاب جميع القدرات من استخدامها. توفر لعبة 'Wheelspin' في حديقة جاكاراندا لجميع الأطفال تجربة مفيدة للحركة الديناميكية، حيث تسمح لجميع الأطفال باللعب جنبًا إلى جنب. لا تلبى لعبة 'Wheelspin' احتياجات مستخدمي الكراسي المتحركة فحسب، بل تتيح للعديد من الأطفال فرصة الدوران معًا."¹¹

9 المادة 13، Disability Inclusion Act 2014 (NSW).

https://www.facs.nsw.gov.au/__data/assets/pdf_file/0008/802493/DIAP-Local-Council-2018-2019.pdf 10

https://www.facs.nsw.gov.au/__data/assets/pdf_file/0008/802493/DIAP-Local-Council-2018-2019.pdf 11

العلاقة بين قانون Disability Inclusion Act 2014 وقانون Disability Inclusion Action Plans وخط Disability Inclusion Plan وخط Disability Inclusion Action Plans

المبادئ المنصوص عليها في القوانين والاتفاقيات والخطط (UNCRRP, ADS, DIA, DDA, ADA NSW)

مسؤولية القيادة والإدارات والشركات والمجتمع

المشاورات والمشاركات

ستعمل وزارة العدل Department of Justice على إعداد خطة Disability Inclusion Plan على إجماع المجتمع وتحسين إمكانية حصولهم على الخدمات العامة واستفادتهم من المرافق المجتمعية، والتعاون والتنسيق بين الإدارات الحكومية والمجالس المحلية والكيانات الأخرى فيما يتعلق تقديم الدعم والخدمات (2) ونص على التعاون والتنسيق بين الإدارات الحكومية والمجالس المحلية والكيانات الأخرى فيما يتعلق تقديم الدعم والخدمات

الأنظمة والإجراءات

يمكن للأشخاص ذوو الاحتياجات الخاصة الحصول على المعلومات والاستفادة من الأنظمة والإجراءات والخدمات ودعم حقهم في ممارسة الاختيار والتحكم.

العمالة

يتمتع الأشخاص ذوو الاحتياجات الخاصة بالفرص لاجتبي الفوائد الذاتية والاجتماعية الإيجابية للتوظيف والاحتفاظ بها والمساهمة فيها بشكل فعال واختيارها.

مجتمعات صالحة للعيش

يستطيع جميع الأشخاص بمن فيهم ذوو الاحتياجات الخاصة ممارسة حقوقهم والعيش والتعلم والعمل واللعب والشعور بالأمان وتكوين العائلات والتقدم في السن ضمن مجتمعاتهم.

المواقف والسلوكيات

الحكومة وقطاع الأعمال والمجتمع العام على علم بالمواقف والإجراءات الإيجابية لإدماج ذوي الاحتياجات الخاصة ويعملون على ترسيخها.

NSW
Disability
Inclusion
Plan

الاستراتيجيات لكامل الحكومة والمشاركة بين الوزارات لدعم أهداف ومبادئ قانون Disability Inclusion Act

يجب أن يكون لدى كل سلطة عامة... خطة Disability Inclusion Action Plan... تتحدد الإجراءات التي تعتمدهم ووضعها موضع التنفيذ (فيما يتعلق بممارسة وطاقها) حتى يتمكن الأشخاص ذوو الاحتياجات الخاصة من الحصول على الدعم والخدمات العامة المتوفرة في المجتمع والمشاركة بشكل كامل في المجتمع

تطلب قانون NSW Disability Inclusion Act

الوائح التنظيمية والمعايير والجودة ومتطلبات الامتثال والمبادئ التوجيهية

تشمل الأمثلة:

- رصد جودة الخدمات
- تدريب الموظفين
- صياغة المعلومات
- ICT - الأنظمة الداخلية والخارجية
- الإجراءات الخاصة بتقديم الطلبات
- تمثي الخدمات وجودة تقديم الخدمات العامة للجميع
- استخدام التكنولوجيا
- أنظمة الجودة والشكاوى
- تسهيل التواصل التي يمكن الاستفادة منها

تشمل الأمثلة:

- سياسات وممارسات التوظيف
- الإجراءات الخاصة بتقديم الطلبات
- دورات تدريبية وتوجيهية
- الدعم والتطوير الإداري
- تعديلات مقبولة
- استشارة الموظفين وشبكات الدعم
- سياسة التنوع والأهداف
- بيئة العمل المادية والمرافق - المطابخ والمراحيض وخدمات النقل ومواقف السيارات
- GSE والاعتبارات الأخرى
- الانتقال من التعليم إلى العمل

تشمل الأمثلة:

- المبادئ/التصميمات الشاملة
- البنى التحتية
- البيئة الحسية
- معرفة الطرق والرحلات المتصلة
- استشارة المجتمع وتوعيتهم
- تقديم مجموعة كاملة من الخدمات (الجميع)
- الشراكات المجتمعية
- الفعاليات المجتمعية
- إجراءات الطوارئ والسلامة
- خدمات متخصصة
- التخطيط والاستجابة على الصعيد المحلي
- التفاعل الاجتماعي

تشمل الأمثلة:

- حقوق الإنسان والنموذج الاجتماعي الإعاقة
- الاستشارات والتصاميم المشتركة
- التخطيط
- القيادة المؤسسية
- تدريب الموظفين
- التواصل
- الاختيار والتحكم
- الشكاوى/الملاحظات
- آليات المشاركة المستمرة
- الحملات والإعلانات
- الهوية المؤسسية والوجه العام
- الإدماج مع سياسة التنوع

خطة العمل
الإدماج ذوي
الاحتياجات
الخاصة

تفعيل أهداف ومبادئ DIA على مستوى الوكالات والصفوف الأمامية والتأثير على المجتمع الأوسع

الإشراف والإبلاغ والتقييم

يوجه إطار الإبلاغ الشامل عملية التحسين والتنفيذ المستمرين للخطة المعنية بإدماج ذوي الاحتياجات الخاصة وخطط العمل المعنية بإدماج ذوي الاحتياجات الخاصة من خلال:

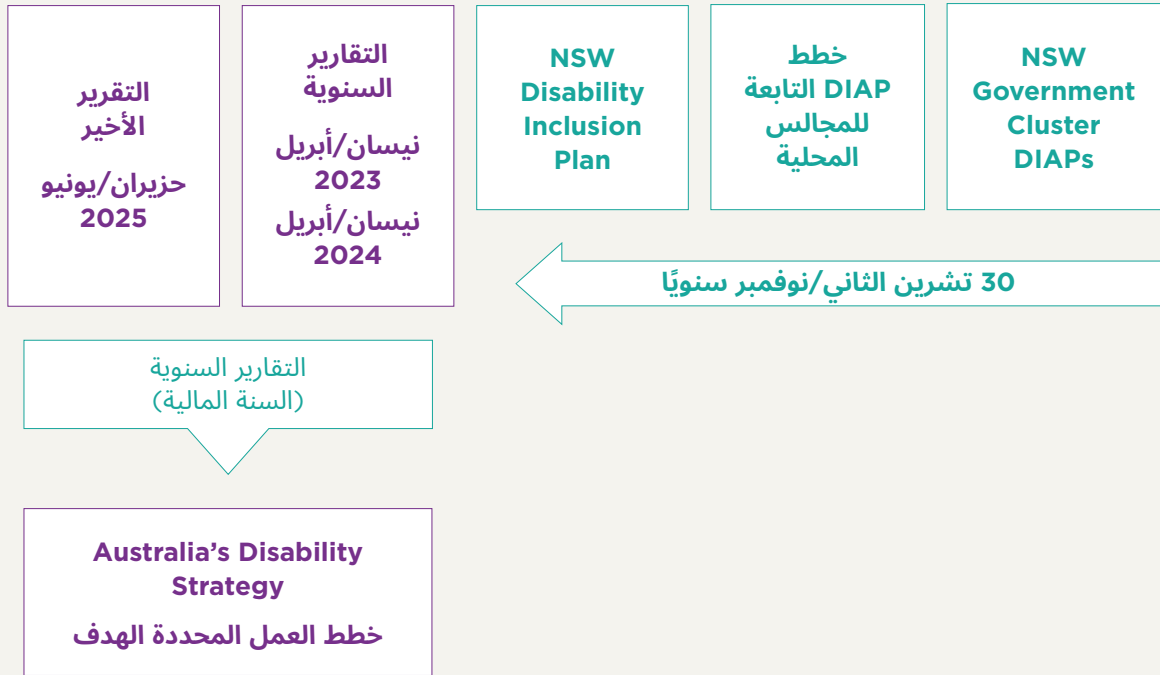
1. التواصل المنتظم مع الجهات المعنية التي ساهمت في تحديد الأولويات
2. الاستجابة للهيئات التشريعية والتنظيمية والمعنية بالامتثال ومتطلبات الإبلاغ الأخرى
3. تحديد نتائج الإجراءات ونتائجها للسياح بقياس التقدم المحرز بوضوح
4. تقديم التقارير في أوقاتها تحدد التقدم المحرز وتعرض بيانات دقيقة لاسترشاد بها في الوجهات والقرارات المستقبلية

إطار عمل
متكامل
للإشراف والإبلاغ

الاستراتيجية الأسترالية للإعاقة

حكومة نيو ساوث ويلز ملتزمة بالاستراتيجية الأسترالية للإعاقة (الاستراتيجية) للأعوام 2021-2031 من خلال تنفيذ الخطة المعنية بإدماج ذوي الاحتياجات الخاصة في نيو ساوث ويلز. تتوافق المجالات التي تركز عليها الخطة المعنية بإدماج ذوي الاحتياجات الخاصة في نيو ساوث ويلز مع الاستراتيجية، وقد تم الإشارة إليها في ضوء اتفاقية الأمم المتحدة لحقوق الأشخاص ذوي الإعاقة.

الأطر الزمنية لتقديم التقارير



للمزيد من المعلومات

تتوفر المزيد من المعلومات والإصدارات التي يسهل الوصول إليها من الخطة المعنية بإدماج ذوي الاحتياجات الخاصة في نيو ساوث ويلز على: www.dcj.nsw.gov.au/dip

الوكالات الحكومية في نيو ساوث ويلز المساهمة في خطة NSW Disability Inclusion Plan:

- Department of Communities and Justice
- Department of Customer Service
- Department of Education
- Department of Planning, Industry and Environment
- Department of Premier and Cabinet
- Department of Regional NSW
- Ministry of Health
- The Treasury
- Transport for NSW

المشاورات

فيما يلي عدد من الجماعات الرئيسية التي شاركت في وضع الإجراءات حتى الآن والتي ستشارك في المشاورات الجارية لمواصلة تطوير مجالات التركيز على مدار الخطة:

- ذوي الاحتياجات الخاصة ومقدمي الرعاية لهم وعائلاتهم
- المنظمات غير الحكومية التي تعمل مع ذوي الاحتياجات الخاصة وتدعمهم
- أعضاء المجتمع
- مجتمعات السكان الأصليين
- المجتمعات المتنوعة ثقافيًا ولغويًا
- العائلات ومقدمي الرعاية
- منظمات الإعاقة والشيخوخة
- الوكالات الحكومية في نيو ساوث ويلز
- الشركاء الذين يعملون في مجال تقديم الخدمات الخاصة
- الحكومة المحلية
- هيئات الإسكان الاجتماعي
- DEN Connect (مجموعة شبكة توظيف ذوي الاحتياجات الخاصة بالقطاع العام في نيو ساوث ويلز)
- NSW Public Service Commission
- المنظمات وخدمات التوظيف الرئيسية
- مجتمع الأعمال والغرف التجارية ووكالات التوظيف ومقدمو التدريب
- الوكالات الحكومية في الكومنولث ووكالة (NDIA) National Disability Insurance Agency ولجنة حقوق الإنسان الأسترالية
- مقدمو خدمات NDIS

شكر وتقدير

تنوّه حكومة نيو ساوث ويلز بمساهمة الأشخاص الذين قدموا الإسهامات وحضروا المنتديات وقدموا الردود على استطلاعات الآراء. نود كذلك أن نعرب عن تقديرنا لأعضاء مجلس Disability Council NSW لتقديم النصح لنا. ونود أن نشكر بشكل خاص الأشخاص ذوي الاحتياجات الخاصة حيث كان صوتهم ومثابرتهم القوة الدافعة لهذه الخطة. ستبقى مشاركات وتعليقات ذوي الاحتياجات الخاصة المستمرة مقياسًا لنجاحنا.

